



西安交通大学 第二附属医院(西北医院)
The Second Affiliated Hospital Of Xi'an Jiaotong University (Xibe Hospital)

区中建设简报

2023年8月15日 第16期 医改办公室主办 医院地址: www.2yuan.xjtu.edu.cn

弘扬“四下基层”优良作风，助力国家区中建设项目



在我国，卵巢癌年发病率居女性生殖系统肿瘤第3位，而病死率位于女性生殖道恶性肿瘤之首。卵巢癌早期临床症状不典型、缺乏特异性，早期肿瘤在盆腔检查中难以察觉，70%的卵巢癌确诊时已是晚期；70%的患者生存率不足5年；对于治愈后的患者，仍有约70%会在3年内复发，是严重威胁女性健康的恶性肿瘤，因而对于卵巢癌的标准化诊治，特别是早诊早治就显得尤为重要。新疆妇科卵巢癌标准化诊治新进展学习班在喀什地区成功举行。此次学习班特别针对基层医院妇科恶性肿瘤新发和复发卵巢癌的诊治等方面的薄弱点，重点关注了妇科肿瘤卵巢癌的早诊早治，规范化治疗方案的选择，术后化疗，维持治疗以及复发卵巢癌的诊治等方面的问题。

驻疆专家王益东医生通过联合新疆维吾尔自治区人民医院专家，紧紧围绕国家卫生健康战略，确定了把工作端口前移，重心下沉，把工作着力点放到基层的“四下基层”、服务人民群众的策略和方案，深入基层宣传国家区中建设的卫生政策，深入基层进行调查研究，深入基层变等候坐诊为主动出诊，生动体现始终心系于民的真挚情怀。“四下基层”是习近平总书记在福建宁德工作时亲自倡导并大力推行的工作制度，是密切联系群众的重大创举。近日，“四下基层”与新时代党的群众路线理论研讨会在福建省宁德市举行。通过“四下基层”理论的学习，我们认识到作为驻疆专家要深刻感悟“四下基层”的思想精髓，大力传承好、弘扬好这一优良传统，走好新时代党的群众路线，通过政策主张向下，让党的声音“聚民力”；通过调查研究向下，让决策部署“顺民意”；通过信访接待向下，让群众工作“惠民生”；通过现场办公向下，让一线解题“暖民心”。

为此王益东医生与自治区医院专家一起深入喀什地区基层，走入群众中了解癌症患者的诉求，同当地医生进行座谈了解他们在癌症治疗中的困惑，并携手喀什地区第一医院共同推动新疆地区妇科恶性肿瘤卵巢癌的规范化诊治，助力国家区域医疗中心建设。王益东医生结合卵巢癌标准化诊治指南，介绍了我院妇产科在妇科肿瘤卵巢癌方面的诊疗工作经验和教训。参会的学习班专家就卵巢癌的诊治进行了热烈的讨论，同时为当地年轻医生在卵巢癌治疗中的困惑进行了深入浅出的解答。会议最后，杨秀玮主任提到，卵巢癌的标准化治疗为妇科肿瘤专业的基层年轻医生提供非常好的思路上的参考模板。卵巢癌作为妇科肿瘤最为复杂的疾病，在治疗中所遇到的个体化情况多种多样，需要重视卵巢癌MDT诊疗工作同时也需要得到上级医院的大力支持。

我院作为国家区域医疗中心能力输出单位，与新疆维吾尔自治区人民医院以及各地区医院团结共进，加强区域医疗中心建设及对外能力输出，为新疆地区的医疗事业做出积极贡献。我院新疆院区韩新生院长多次召开驻疆专家研讨会，他指出，区域医疗中心建设项目关乎国家区域医疗定位和战略布局，而如何快速推进新疆区域医疗中心建设，需要我们了解国家卫生健康政策，需要讲策略，讲方法，讲实效，需要深入基层走入民众，需要为区中建设实实在在贡献自己的力量。

国之大者，在乎民也。“四下基层”是坚持人民至上的生动写照。知之愈明，则行之愈笃。站在新的历史起点上，大力弘扬“四下基层”优良作风，走基层路线、群众路线，做到心中有民众，才能在“知”上下功夫、在“行”上见成效，脚踏实地加油干，奋发有为做好各项工作。斗士们，朝着实现区中建设的目标，为实现健康新疆、健康中国奋勇前进！



纵膈肿块诊断难，超声支气管镜技术显神威

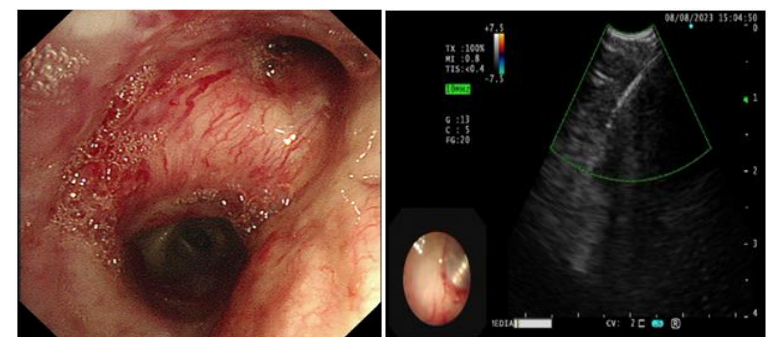
8月8日下午，西大二附院张明教授在结束了忙碌的专家门诊后，再次回到支气管镜室指导支气管镜检查。

此次要进行支气管镜检查的是67岁的肖先生，肖先生因反复咳嗽、痰中带血1周后入院，胸部CT显示纵膈内气管旁软组织影。张明教授首先考虑肿瘤性疾病，但常规支气管镜检查只能对管腔内可见病变进行活检，气道外疾病往往是其盲区。因此，张明教授及张娜莉主任对患者进行综合评估后，建议全麻下行超声支气管镜检查。



术中可看到气管下段及右上叶支气管粘膜粗糙、水肿。在常规粘膜活检后，使用超声支气管镜探及4R组及7组肿大淋巴结，分别予以超声支气管镜引导下针吸活检。

术后病理提示鳞状细胞癌，伴4组、7组淋巴结转移。



气道粘膜情况

超声镜引导下淋巴结穿刺

一直以来，纵膈内占位性病变及纵膈内不明原因淋巴结肿大是常规支气管镜检查的盲区，超声支气管镜是支气管镜与超声的结合体，不仅可以观察到支气管管腔内的病变，也可以经超声波探查至支气管壁外面的软组织和血管，为经支气管镜的透壁活检提供实时引导，提高了穿刺的准确性及安全性。

在西大二附院驻科专家带领下，洛阳市中心医院呼吸与危重症医学科可熟练开展超声支气管镜检查，为患者提供了准确的诊断结果。超声支气管镜的熟练开展，是国家呼吸区域医疗中心建设稳步推进的力证。

精专突破 构建发展新格局 “名医巡诊及融合共建专家团”持续发力 (一)

学科建设是国家区域医疗中心建设的核心。在国家区域医疗中心建设提质增效阶段，如何实现学科优势互补，加快推动优质医疗资源扩容下沉，建立完备完善的分级诊疗体系，全面带动、提升依托医院整体医疗水平，让区域内老百姓享受高水平医疗福利，“名医巡诊及融合共建专家团”深入洛阳市中心医院各临床医技科室，扎实开展共建活动，共同探索协同发展之路。

针对骨科学科发展，李浩鹏主任同洛阳市中心医院骨科同仁围绕找准“国考”指标发力点，实现学科高质量发展进行了详细探讨，指出学科要不断提升高难度、高风险四级手术占比，严守医疗质量关，不断开展先进诊疗技术，逐步攻克疑难病症诊治技术瓶颈。除了参与义诊、查房、座谈，李浩鹏主任与科室积极讨论建立新会诊模式，加入了洛阳市中心医院骨科病例线上讨论群，为科室收治的疑难病症患者随时进行线上指导，大大缩短了会诊时间，并对骨科专业细化、未来发展方向给出了建设性意见。

李浩鹏：找准“国考”指标发力点 打造核心竞争力



种铁主任长期深度参与洛阳市中心医院泌尿外科学科建设，以常驻专家张连栋副研究员为纽带，不断根据当地需求调整帮扶重点。座谈会上，种铁主任对我院泌尿外科学科建设经验进行了分享，并着重介绍了专病化推进过程。在洛阳市中心医院泌尿外科学科建设成果的基础上，针对科室相对薄弱的尿控方向及尿道修复方向提供了诸多建设性意见，后期将定期派出专家进行学术交流并协助开展该类手术。巡诊时，种铁主任还主持了科室晨交班及疑难病例讨论，并为多位患者制定了手术计划和诊疗方案。腔静脉后、腔静脉与腹主动脉间副神经节瘤作为一类少见疾病，其诊断及手术治疗难度很大，种铁教授展示了相关典型病例的诊断及达芬奇机器人手术切除肿瘤过程，探讨了在洛阳市中心医院引进开展更多高新技术的可能性，双方就进一步合作的内容及形式达成了诸多共识。

种铁：加强专病化建设 助推学科发展



吕建瑞主任与麻醉手术科常驻专家王宁博士共同参与了此次巡诊活动。座谈会上，吕建瑞主任首先对学科发展的先进理念、管理经验和技术、已开展的特色门诊进行了详细的介绍，在了解了科室发展情况后，制定了麻醉学科短期与长期援建目标。吕建瑞主任和王宁博士参加了洛阳市中心医院麻醉科住培医师培训活动并提出了宝贵意见，随后来到麻醉科手术部参观布局，并对骨科麻醉和胸科麻醉进行手把手指导。为加快平移优势学科的先进诊疗技术，吕建瑞主任为洛阳市中心医院麻醉科特别安排了专题讲座：“小儿麻醉—肺隔离麻醉（小儿单肺通气）”，将我院特色技术、特色疗法毫无保留地传授予依托医院，推动国家级水平的麻醉技术落地生根。

吕建瑞：推动技术应用创新 满足群众舒适化就医需求



急危重症救治水平的提升，是保证医疗质量与安全的前提和基础。张正良副主任实地参观了老院区和新投入使用的万安山院区急诊科，就抢救流程、抢救间设置和布局给予指导性建议；参与EICU查房交班，针对一例化学性气道烧伤病人联合我院常驻专家耳鼻喉科孙斌教授进行会诊，联系相关科室为此类疑难病例展开MDT讨论。在科室座谈会上，张正良副主任对我院已开展的核心技术如ECMO、机械通气、床旁超声、血液净化等进行详细介绍，双方重点对建设急诊学科体系、加强业务管理、提升科研能力、住规培带教师资队伍学员管理等问题进行了深入互动交流。

张正良：完善体系 提升急危重症综合救治水平



国家区域医疗中心建设工作对护理学科建设有着明确要求，杨惠云主任结合洛阳市中心医院实际需求及常驻专家援建现状，明确了“建设、管理护理人才队伍”为现阶段主要任务。杨惠云主任前往洛阳市中心医院胸外科、心血管内科进行了行政查房，并参与晨交班及床旁交接班，针对一级质控及护理不良事件管理给予了悉心指导。连续参加两场大型护理讲座，分别以护理管理、护理安全为主题，为洛阳市中心医院全体护士长、护理骨干、实习护士近300人进行了培训讲座，针对跌倒风险预防、简化管理流程、专科护士培养等问题详细解答。

杨惠云：搭建护理人才梯队 推进同质化质量管理



李金娜：多措并举 全面落实感染防控措施



我院在洛阳市中心医院举办的名医巡诊不但在群众中间引起了广泛好评，还有来自河南科技大学第二附属医院、洛阳妇幼保健院、洛阳第一人民医院、洛阳第三人民医院东方医院、洛阳市中心医院周山院区、洛阳正骨医院的感控专职人员特意赶来，请李金娜主任予以指导，西安交大二附院洛阳医院已逐渐形成品牌影响力。随后，李金娜主任又深入洛阳市中心医院眼科门诊及手术室、呼吸重症监护室、消毒供应中心、万安院区进行感染防控工作督导，对布局流程、清洁消毒、职业防护、织物处理、医废处置等方面与进行了探讨，并给予详尽指导意见；受邀在全院感控培训上解读《医院感染管理与持续改进——三级医院评审标准（2022）实施细则》。

精专突破 构建发展新格局 “名医巡诊及融合共建专家团”持续发力 (二)

学科建设是国家区域医疗中心建设的核心。在国家区域医疗中心建设提质增效阶段，如何实现学科优势互补，加快推动优质医疗资源扩容下沉，建立完备完善的分级诊疗体系，全面带动、提升依托医院整体医疗水平，让区域内老百姓享受高水平医疗福利，“名医巡诊及融合共建专家团”深入洛阳市中心医院各临床医技科室，扎实开展共建活动，共同探索协同发展之路。

赵万红副主任深入洛阳市中心医院血液科病区，为多例病情复杂诊治难度大的患者进行病例讨论，对一位重度再生障碍性贫血患者进行详细的病史询问、体格检查，制定了个性化诊疗方案；还对全科进行教学查房，从诊断、后续治疗及药物选择等方面给予了同仁们很好的建议。针对新时期学科建设重点方向，赵万红副主任建议科室把主要病种做梳理，建立高质量病种数据库，支持科室开展观察性研究。同时邀请洛阳市中心医院血液科年轻医师加入二附院文献学习小组，在每周科室学习时间，互通互享研究领域新理念、新共识，提升科室年轻医生梯队的科研及临床诊疗能力。

赵万红：聚焦新时期学科建设重点方向



在为期两天的义诊活动中，耿松梅主任为来自洛阳各个地区的一百余名患者进行了精心诊断和治疗，并与常驻专家王晓鹏教授来到洛阳市中心医院皮肤科，与科室全体医务人员展开深入座谈，为学科和个人的发展方向提供了宝贵指导。在详细了解科室的运行情况、面临的挑战以及未来的发展规划后，耿松梅主任以其丰富的科室管理经验和学术造诣，对科室发展遇到的各种问题进行了深刻剖析，不仅关注科室整体的发展，更注重储备人才的培优，几乎为每位医生都提供了有针对性的指导意见。耿松梅主任建议双方以此次共建为契机，依托区中建设优质资源，将医教研等有机地结合，形成一体化的发展战略，推动传统皮肤科的转型和发展，才能更好面对未来医学领域的挑战和变化，保持持续发展的动力和竞争力。

耿松梅：依托优质资源 推动学科医教研协同发展



为切实推进学科融合共建，让更高难度、更复杂的术式快速在洛阳市中心医院开展起来，邓捷副主任将此次共建活动场地直接建在了心内科手术室里。结束义诊工作后，邓捷副主任立即来到手术室开展手术带教工作，指导手术 11 台次，包括慢性闭塞病变 7 例、复杂高危左主干分叉病例 3 例、严重钙化病变 1 例，并为一例疑难病患者施行了“一站式”手术。术后，邓捷副主任为同仁们讲解了手术要领、复盘了注意事项，为洛阳市中心医院心内科同仁提供了新的诊疗思路。同时，邓捷副主任还就学科间的学术交流、科研共建，课题申请等工作进行了深入交流。



作为国家区域医疗中心重点建设学科，我院呼吸科与洛阳市中心医院呼吸科同仁早已成为“并肩作战”的亲密战友，此次巡诊活动让学科间深度融合，更加明确了有针对性派出常驻专家、分步走实施的整合共建计划。巡诊期间，除了义诊活动，杨拴盈主任为一例气道狭窄患者施行镜下手术治疗和行球囊扩张+冷冻术+组织活检术，并参与了病区疑难病例讨论会。杨拴盈主任还主持了每周四与二附院呼吸科线上联合疑难病例讨论会，分享了多视角下呼吸学科发展的有效途径和重点举措，为疑难病例带来最前沿诊疗理念；举办两场《非小细胞肺癌少见突变的治疗》、《间质性肺疾病 2022 诊治共识》讲座，让参会人员在实践中应持续认识贯彻深化和完善医学新理念，更主动、有效的找准方式方法，应对学科的新发展和新挑战。

杨拴盈：坚持问题和目标导向 “分步走”建设疑难重症诊治高地



李鹏：加速诊疗技术平移 解决患者异地就医问题



国家区域医疗中心承载着强化医疗服务体系均衡布局的重要职能，此次巡诊，李鹏主任将国内最先进的小儿外科的核心技术与先进理念引入洛阳市中心医院，为填补区域内技术空白、解决患者异地就医问题提供更多解决途径和可行方案。巡诊期间，李鹏主任为来自洛阳地区多地患儿进行问诊，包括漏斗胸、胸壁外翻畸形、脊柱侧弯、血管瘤、隐睾、腹股沟疝等多种常见及疑难疾病，认真且耐心地为各位家长答疑解惑，明确疾病诊断，制定最佳的个体化治疗方案。由于医院还未开展小儿外科专业，李鹏主任为所涉及的肝胆、胃肠、胸科等多个学科进行了手术视频展示及学科发展讨论，表示后续将不定期组织巡诊，为新技术的开展贡献力量。

区中建设，护理先锋



为积极响应国家号召，加快推进国家区域医疗中心建设见实效，我院护理团队默默奉献，冲锋在前。目前已有周晓荣等7位护理人员分两批次到疆开展呼吸区域医疗中心护理工作。

本次驻疆团队平均年龄43岁，正是家庭的主力军，但接到援疆任务起，队员们舍小家为大家，克服生活差异等诸多困难，迅速融入自治区医院开展工作，积极参与相关科室临床和管理工

作。作为护理团队中的年龄最大的周晓荣主任护师，从进驻自治区人民医院开始，就积极投身参与到医院护理部的各项活动中，充分发挥带头作用，融合两家医院以及个人的优势、所长，先后参与了医院护理质量改善项目PDCA专场、QCC专场的评审工作，在点评环节为自治区人民医院更好开展相关工作提出宝贵的意见和建议。随医院护理部下基层到伊宁市新华医院举办了“基于质量指标监测的护理质量评价及持续改进——监测、分析、应用”学习班，并做了题为“基于质量指标的护理科研选题”讲座，引导护理人员在日常工作中注重数据资料的积累，培养科研思维策略和意识。带领我院护士长王晔及许丽红在区医院举办的“安采”门诊规范“直引”全国门诊采血活动新疆分区遴选比赛中担任评委并指导选手如何应对国家级操作比赛，受到医院护理人员的高度认可。同时，时刻不忘自己的共产党员身份，参加党支部的义诊和红色教育等多项活动以及南丁格尔志愿服务等。除此之外，她还发挥个人所长，与自治区人民医院护理科研小组紧密协作，对现有的科研课题进行辅导、促进，并计划在自治区护理人员中开展相关护理科研的系列培训。



汪永华护士长在区医院消化科协助郑晓萌护士长完成临床指导及护理管理工作，带领护士查房并开展相关理论讲课及临床护理技术培训。此外，她先后去吉木乃县和阿图什参加义诊活动，为当地群众送去护理服务。

刘艳琴护士长积极了解病区收治患者病种及现状，在王彩虹和张冬梅两位护士长的安排下，针对性进行了《间歇充气加压用于静脉血栓栓塞症预防的中国专家共识（2022年版）》解读和《大咯血的急救及护理》的授课；同时对危重患者使用的无创呼吸机，床旁给大家予以细节管理的培训。

王晔护士长通过授课、操作等形式为中医科开展中医适宜护理技术的推广，带动区医院中医科护理团队在新技术推广中建立科研思维，协助科室运用护理质控工具规范化进行不良事件分析，针对根因进行护理管理，并积极撰写院级科研标书，承担医疗队的宣传等工作。

许丽红护士长坚持与科室医护人员一道坚持护理查房并引导护理人员的科研思维，帮助科室筹划专科护士培训，撰写完成科研标书一份；并经常与科室主任、护士长进行问题交流，帮助科室筹划护士继续教育，促进科室的正向持续发展。

曹春晖护士长深入到临床一线工作，积极推进心血管专科护士规范化培训，携手区医院心内科护士长共同参编由人民卫生出版社出版的《心血管专科护理实践》，推进心血管专科护士规范化培训，为新疆院区心血管专科护士的发展奠定了良好的基础。

崔彦飞在区医院RICU协助王彩虹护士长完成临床指导及护理管理工作，带领护士查房并开展相关理论讲课及临床护理技术培训，其中B超引导下鼻空肠置管技术及CRRT体外抗凝技术为该病区首例。



随着区中建设工作的推进，目前部分楼宇已经进入准备运营阶段，作为国家医疗队的输出方，周晓荣带领我院医疗队的护理队员以及部分新疆院区的护理人员深入现场查看，结合临床实践悉心研判病区的设置和物品准备，从病区房间布局到急救物资准备，从人员筹备到规章制度修订以及HIS系统表单设置等事无巨细进行反复讨论、沟通和协调，她说到：“区中建设一定是护理先行，我们要为区中的医生和患者做好保障”。



护理团队是一支团结的队伍，有凝聚力，有向心力，大家以区中建设为话题常常一起探讨工作重心及自我方向，周晓荣作为护理队长常常舒缓大家的思乡情绪，鼓励年轻队员们充分利用在疆时间，学习管理知识，进行科研构思和文献阅读，提升个人综合能力。



在新疆的每一天所有护理队员都以饱满的热情，积极融入自治区人民医院的工作中，相互学习，加深融合，力争区中建设推进稳健、高效。